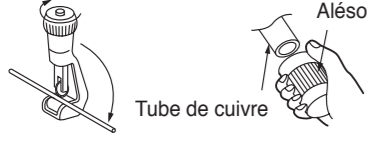




### 1. Couper et Évaser le Tuyauterie

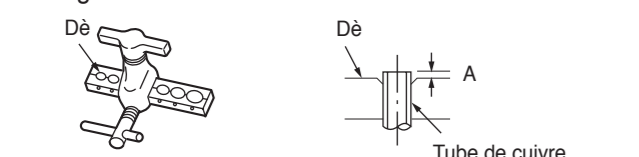
- Utilisez un coupe-tuyau pour couper le tuyauterie en cuivre et éliminez les bavures.



#### ATTENTION

- Éliminez les bavures. Si les bavures ne sont pas éliminées, il peut en résulter des fuites.
- Tenir le côté à ébarber vers le bas pour empêcher les copeaux de cuivre d'entrer dans le tube.

- Avant d'évaser le tube, mettre en place l'écrou du dudgeon.

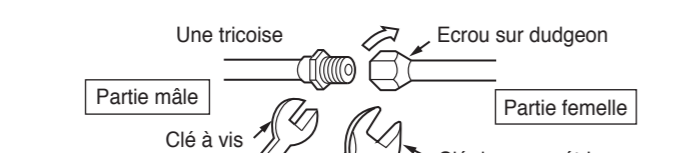


Utilisez des outils exclusivement conçus pour le réfrigérant R410A.

Diamètre Extérieur (ø)	A (mm) Clé Polygonale Rigide	Outil pour R410A	Outil pour R22
6,35 (1/4")	0-0,5	1,0	
9,52 (3/8")	0-0,5	1,0	

### 2. Raccordement des Tubes

- Retirez l'écrou du dudgeon du tuyau de l'appareil d'intérieur en retirant sa partie femelle avec une tricoise pendant que vous maintenez en place sa partie mâle avec une tricoise.
- N'écrasez pas le tuyau pendant que vous le pliez.
- Appliquez de l'huile réfrigérante sur la partie de raccordement. Après avoir effectué l'alignement central et serré manuellement l'écrou du dudgeon, resserrer fermement ce dernier à l'aide d'une tricoise.



Le couple de serrage doit être comme illustré dans le tableau ci-dessous.

Diamètre extérieur du tube (ø)	Couple N·m (kg·cm)
Côté petit diamètre	6,35 (1/4") 13,7-18,6 (140-190)
Côté grand diamètre	9,52 (3/8") 34,3-44,1 (350-450)
Bouchon sur mécanisme de vanne	Côté petit diamètre 6,35 (1/4") 19,6-24,5 (200-250)
	Côté grand diamètre 9,52 (3/8") 19,6-24,5 (200-250)
Bouchon sur mécanisme de vanne	12,3-15,7 (125-160)

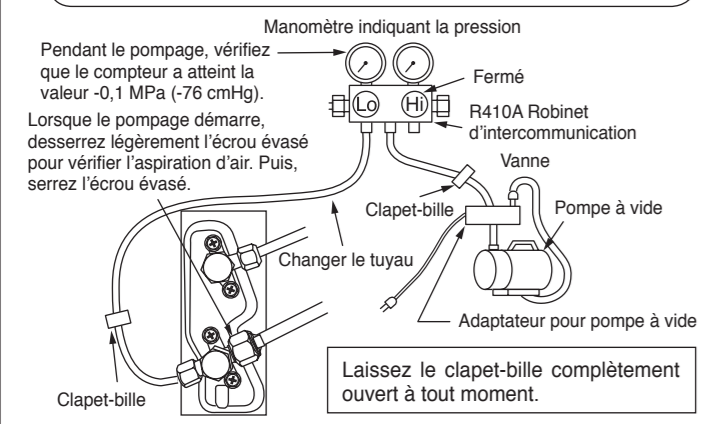
#### ATTENTION

- Lorsque vous retirez l'écrou du dudgeon de l'appareil d'intérieur, commencez par retirer l'écrou du côté de petit diamètre. Sinon, l'écrou du côté de petit diamètre se délogera.
- Empêchez l'eau de s'infiltrer dans la tuyauterie lors du raccordement.
- Veillez à serrer l'écrou évasé au couple spécifié à l'aide d'une clé dynamométrique. Si le serrage de l'écrou est excessif, l'écrou risque d'éclater à long terme et le fluide réfrigérant de fuir.
- En cas d'utilisation d'un capot de commande, assurez-vous que l'emballage n'est pas abîmé et évitez de trop resserrer la poignée. Sinon, il pourrait en résulter une fuite de gaz au niveau de la vanne de service.

### 3. Evacuation de l'Air du Tuyauterie et Inspection des Fuites de Gaz

Du point de vue de la protection globale de l'environnement, il convient d'utiliser une pompe à vide pour évacuer l'air.

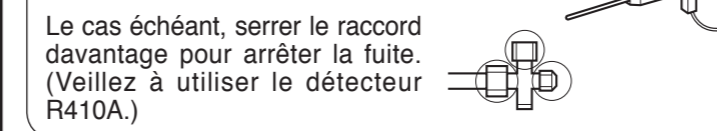
- Serrez à fond le sélecteur "H" du robinet d'intercommunication et désérrez complètement le sélecteur "L". Démarrez la pompe à vide. (L'adaptateur est en position de marche).
- Après 10 à 15 minutes de pompage, resserrer complètement le sélecteur "L" et éteignez la pompe à vide. (L'adaptateur est en position d'arrêt)



- Retirez le capuchon de la vanne de service.
- Retirez le capuchon du noyau de vanne. Puis, raccordez le tuyau de charge.
- Raccordez l'adaptateur à la pompe à vide et le tuyau de charge à l'adaptateur.
- Desserrez la tige de la vanne de service de petit diamètre d'un quart de tour et resserrer immédiatement après 5 à 6 secondes.
- Retirez le tuyau de remplissage de la vanne de service.
- Dévissez la tige des deux vannes de service dans le sens contre-horaire pour permettre la circulation du fluide réfrigérant (dévissez à moitié).
- Retirez le capuchon de la tête de vanne. Vérifiez l'absence de toute fuite de gaz.

### Vérification d'Absence de Fuites

Utilisez le détecteur de gaz pour vérifier qu'il n'y a pas de fuite au niveau du raccord, comme illustré ci-contre.



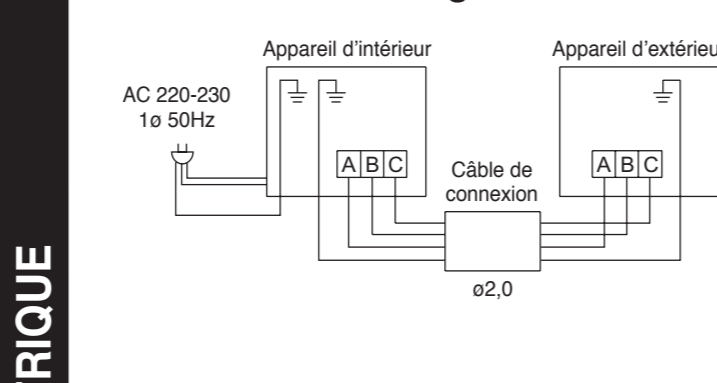
Le cas échéant, serrer le raccord davantage pour arrêter la fuite. (Veillez à utiliser le détecteur R410A.)

### Opérations à accomplir lors du transfert ou du retrait du climatiseur

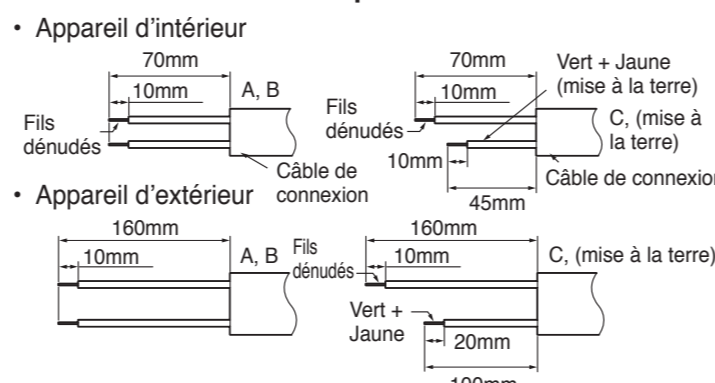
Du point de vue de la protection globale de l'environnement, le fluide réfrigérant doit être récupéré (pompe vers le bas) lors du transfert ou du retrait du climatiseur.

- Commencez par effectuer un refroidissement forcé (voir le chapitre "Fonctionnement de refroidissement par air forcé", page 12) pendant 5 minutes environ.
- Resserrer la tige de la vanne de service du côté de petit diamètre dans le sens horaire.
- Poursuivez le refroidissement forcé pendant 1 à 2 minutes encore, puis resserrer la tige de la vanne de service du côté de grand diamètre dans le sens horaire.
- Arrêtez le refroidissement forcé.

### Procédures de Câblage



### Vue Détaillée de la Découpe du Câble de Connexion



#### AVERTISSEMENT

- La partie nue de l'âme du fil doit être de 10 mm. Fixez-la fermement à la borne. Puis, essayez de tirer le fil pour vérifier si le contact est bien serré. Une insertion incorrecte risque de brûler la borne.
- N'utilisez que le fil prévu pour l'utilisation du climatiseur.
- Consultez le manuel pour le câblage. La technique de câblage doit répondre aux normes relatives aux installations électriques.
- Laissez un peu de mou au niveau du fil de connexion pour des besoins de maintenance puis fixez-le solidement avec la courroie du cordon.
- Fixez le câble de connexion avec la partie revêtue du câble à l'aide de la courroie du cordon. N'exercez pas de pression sur le fil car cela pourrait provoquer une surchauffe ou allumer un incendie.

### Câblage de l'Appareil Intérieur

- Retrait le panneau frontal. (Reportez-vous "Retrait et Fixation du Panneau Frontal" page 13)
- Retirez le capot et la vis de la borne, tout en maintenant la partie supérieure.
- Retrait le couvercle inférieur.
- Acheminez le câble de connexion de la surface arrière vers la surface avant à travers le guide-câble.
- Raccordez le câble de connexion et fixez la bande du câble.
- Accrochez-le à la mâchoire sur la section inférieure du capot de la borne et fixez-le avec la vis.

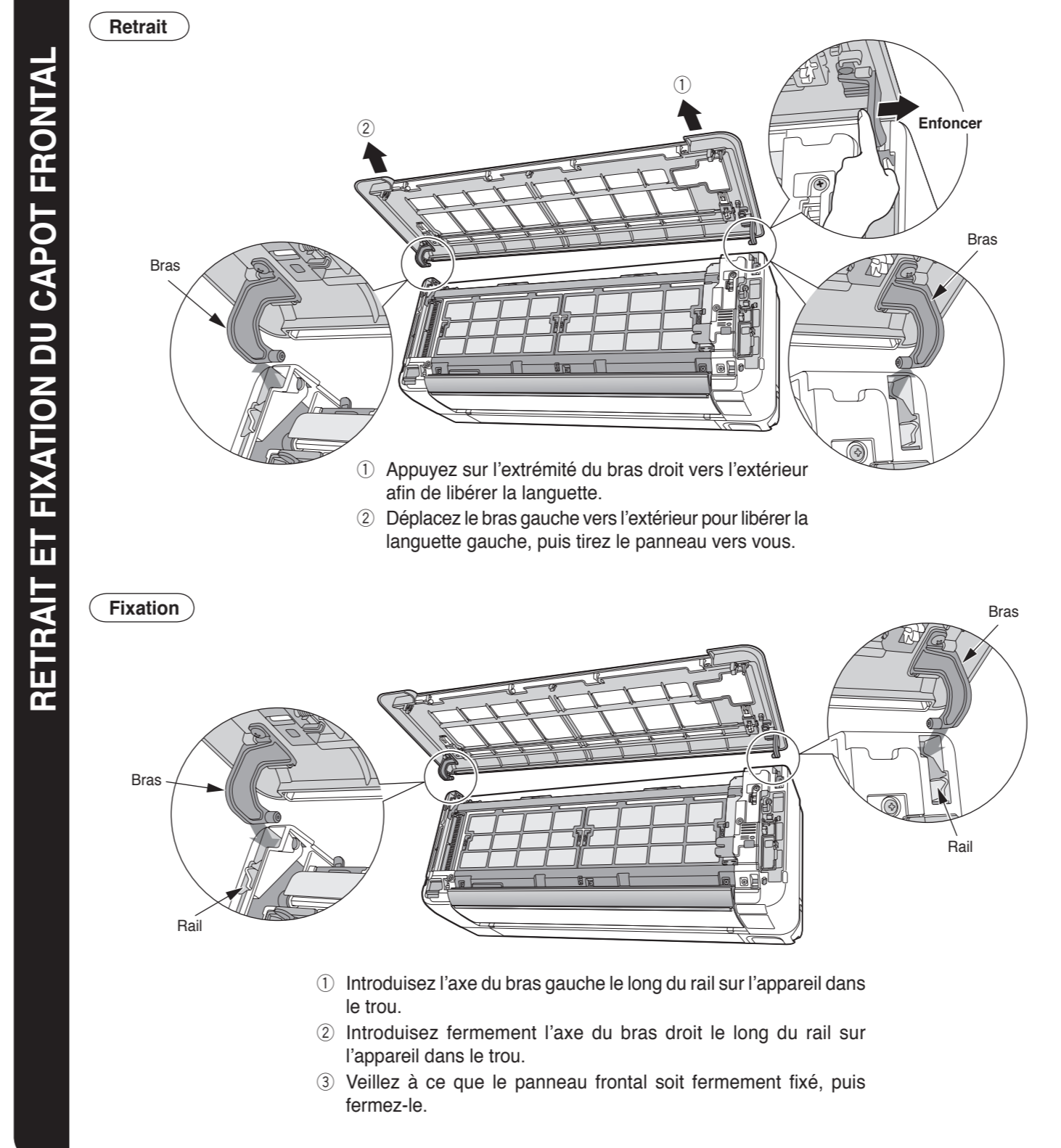
### Retrait et Fixation du Panneau Frontal

- Veillez à tenir le panneau frontal des deux mains pour le retirer et le remettre.

Pour les instructions d'ouverture et de fermeture du panneau avant, consultez le mode d'emploi.

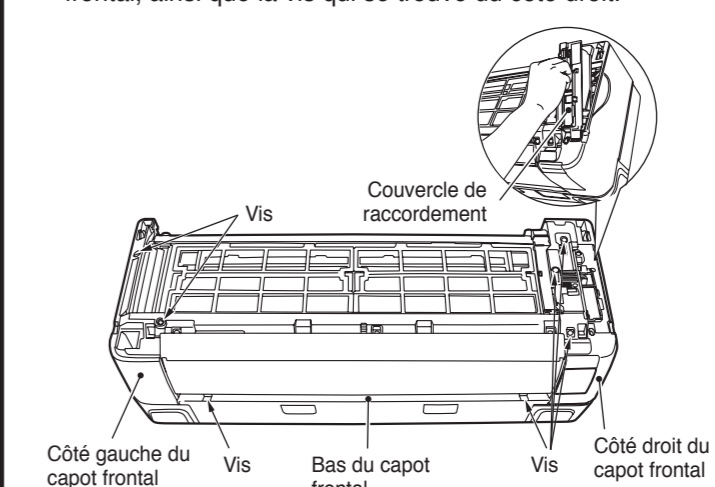
#### ATTENTION

- N'exercez pas de force excessive lorsque vous ouvrez et fermez le panneau amovible avec les mains. Vous risqueriez de provoquer un dysfonctionnement. (Le panneau amovible s'ouvre et se ferme automatiquement à la MISE SOUS/HORS tension de l'appareil et lorsque vous appuyez sur les boutons de DÉMARRAGE/D'ARRÊT.)



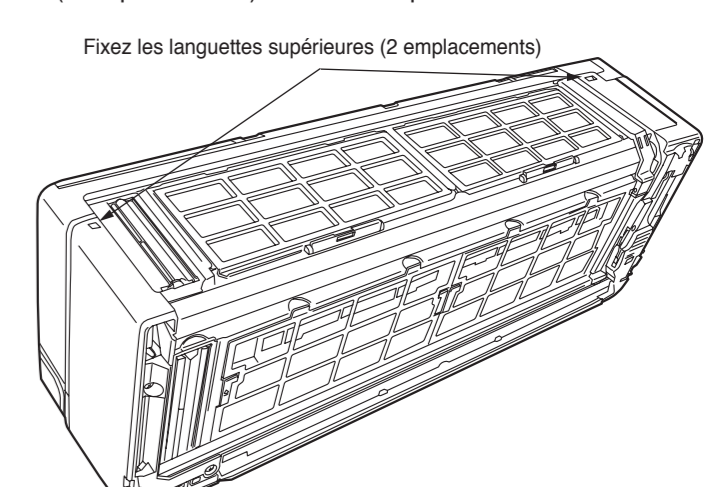
### Retrait du Capot Frontal

- Retrait le panneau frontal.
- Retrait le cache-vis situé en bas du capot frontal et retrait la vis.
- Retirez les vis du capot de la borne, du côté gauche du capot frontal, ainsi que la vis qui se trouve du côté droit.



### Fixation du Capot Frontal

- Vérifiez que le bac de collecte de l'eau de condensation et l'unité de nettoyage sont bien fixés.
- Après avoir fixé les bords gauche et droit du capot frontal sur l'appareil, assurez-vous que les languettes supérieures (2 emplacements) sont bien en place.



- Retirez la section inférieure du capot frontal en la poussant vers l'avant.
- Maintenez le côté gauche du capot frontal et retirez en tirant dans le sens de la flèche.
- Resserrez les vis sur le capot de la borne et sur les côtés gauche et droit du capot frontal.
- Resserrez les vis situées en bas du capot frontal et remplacez le cache-vis.
- Fixez du panneau frontal.
- Insérez le tournevis dans le trou du côté droit supérieur du capot frontal pour libérer la languette.
- Maintenez le côté droit du capot frontal et retirez en tirant dans le sens de la flèche.

### Câblage de l'Appareil Extérieur

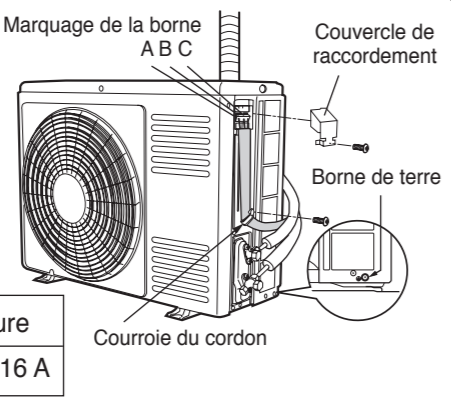
Retirez le capot latéral et le capot de la borne pour le raccordement des câbles.

#### AVERTISSEMENT

- Le câble de connexion doit être fixé avec la bande du câble. Sinon, l'eau de pluie peut s'infiltrer dans l'appareil et entraîner un court-circuit. En outre, une pression externe peut s'appliquer à la section de raccordement du câble de connexion et entraîner une génération de chaleur ou un incendie.
- Le capot de la borne doit être installé une fois ces opérations terminées.

#### IMPORTANT

Pouvoir de coupure Fusible temporisé 16 A



### 1. Isolation Thermique et Finalisation de la Tuyauterie

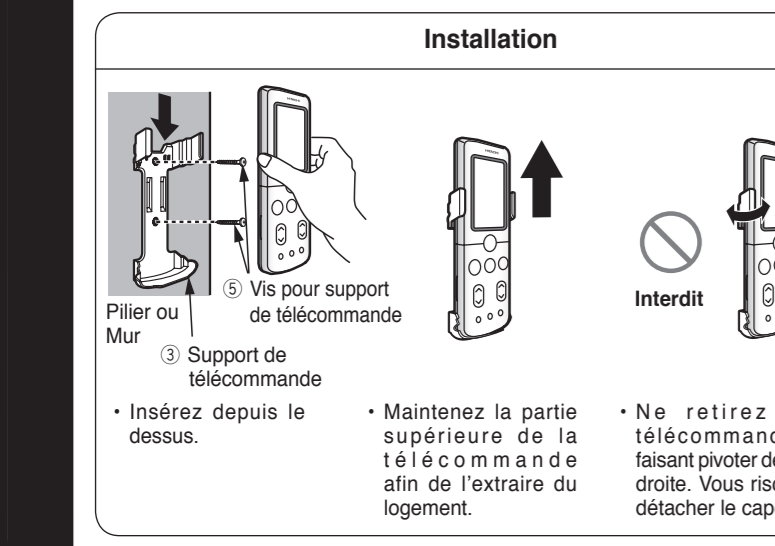
- Couvrez le raccord du tuyau avec la feuille d'isolation auxiliaire et entourez-le de ruban adhésif sans laisser le moindre espace.
- Si des interstices sont présents ou si le ruban adhésif est trop serré, il pourrait en résulter la formation d'une condensation.
- Enroulez la gaine et le cordon d'alimentation ensemble dans une bande de vinyle, comme illustré dans la figure de l'installation des appareils d'intérieur et d'extérieur en page 2.
- Pour améliorer l'isolation thermique et pour éviter la condensation d'eau, recouvrez la partie extérieure de la tuyau de évacuation de gaine isolante.
- En cas d'utilisation d'un couvercle de sortie, n'attachez pas de douille pour la gaine.
- Si un couvercle de sortie n'est pas utilisé, bouchez complètement l'espace au mur, la douille et la gaine au mastic. Si un couvercle de sortie est utilisé, bouchez complètement l'espace au mur et la gaine au mastic. Si les tuyaux sont encastrés, bouchez complètement l'espace de la gaine au mastic. Si vous ne bouchez pas correctement ces espaces et l'air présente un taux élevé d'humidité, celle-ci pourrait s'infiltrer dans le mur ou l'appareil d'intérieur et entraîner la formation de gouttes de condensation. Elle pourrait également entraîner la propagation dans la pièce des mauvaises odeurs présentes à l'extérieur et à l'intérieur du mur.

#### ATTENTION

- Bouchez tous les espaces au mastic. Un fort taux d'humidité dans l'air à l'intérieur du mur peut se propager dans la pièce et entraîner la formation d'une condensation. Il peut également entraîner la propagation dans la pièce des mauvaises odeurs présentes à l'extérieur et à l'intérieur du mur.

### 2. Fixation de la Télécommande et Installation du Cassette Wasabi Anti-moisissure

- La télécommande peut être apposée sur un mur ou sur une colonne à l'aide de la vis de montage de la télécommande.
- Lorsque vous faites fonctionner la climatisation avec la télécommande jointe, vérifiez que le signal est reçu par l'appareil d'air climatisé. De plus, un éclairage fluorescent pourrait gêner la réception du signal, c'est pourquoi vous devez vérifier ceci en allumant l'éclairage fluorescent, même pendant la journée.
- Il est possible que des appareils d'éclairage munis de démarreurs électroniques raccourcissent la distance de réception ou brouillent le signal qui est reçu.

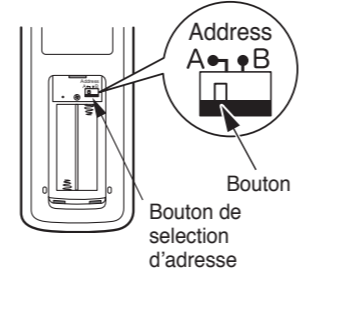


- Installez la cassette wasabi anti-moisissure. (Consultez la page 112 du Manuel d'Installation)
- Vous pouvez entendre du bruit si la cassette wasabi anti-moisissure n'est pas correctement installée.
- Maintenez la partie supérieure de la télécommande en la faisant pivoter de gauche à droite. Vous risqueriez de détacher le capot arrière.
- Ne retirez pas la télécommande en la faisant pivoter de gauche à droite. Vous risqueriez de détacher le capot arrière.

### A propos du bouton de sélection d'adresse

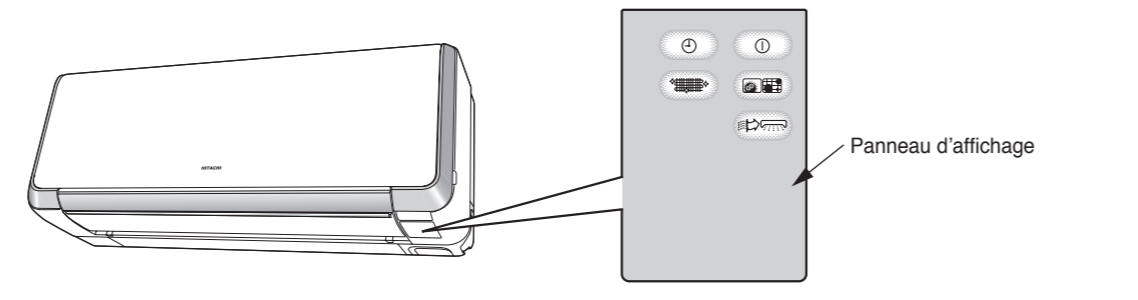
Il est utilisé pour éviter le brouillage des signaux de télécommande lorsque deux dispositifs intérieurs sont installés dans la même pièce. Le bouton de sélection d'adresse est placé sur la partie extérieure du boîtier de piles de la télécommande (il est réglé sur "A" pendant l'expédition).

- Réglage de l'adresse (pour éviter les brouillages). Seul l'un des deux dispositifs intérieurs doit être réglé (éteignez l'autre dispositif d'intérieur).
- 1. Appuyez une pile dans la télécommande et appuyez sur le bouton de remise à zéro. (Consultez la page 115 du Manuel d'Installation).
- 2. En dirigeant l'émetteur/récepteur de la télécommande vers le dispositif intérieur, déplacez le bouton de sélection d'adresse et placez-le sur "B".
- 3. Le canal est réglé lorsque le dispositif émet un bip sonore, ce qui confirme qu'il a reçu le signal.
- Après avoir modifié l'adresse, vérifiez que le dispositif fonctionne à l'aide de la télécommande. Si le dispositif ne fonctionne pas, remplacez le bouton sur "A" et procédez à nouveau au réglage de l' bouton.



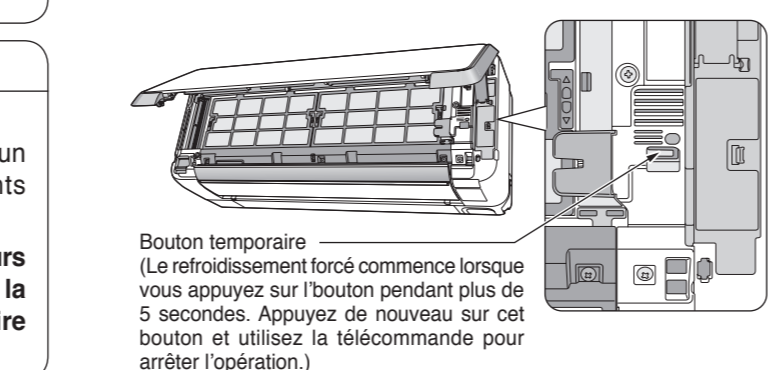
### 3. Retirez la Feuille de Protection

- Retirez la feuille de protection du panneau d'affichage.



### 4. Source d'Alimentation et Test de Fonctionnement

- Source d'alimentation
  - AVERTISSEMENT
  - Vous ne devez jamais altérer ou prolonger le cordon d'alimentation.
  - Conservez une longueur supplémentaire pour le cordon d'alimentation et n'exercez pas de force extérieure sur la fiche en raison d'un risque de mauvais contact.
  - Ne fixez pas le cordon d'alimentation à l'aide d'un cavalier.
  - Le câble d'alimentation génère facilement de la chaleur. Ne regroupiez pas les câbles avec un câble ou un ruban en vinyle.
- Fonctionnement de refroidissement par air forcé
  - Lorsque vous appuyez sur l bouton temporaire de l'appareil d'intérieur pendant plus de 5 secondes, le refroidissement forcé démarre. Utilisez ce mode pour effectuer le diagnostic de panne ou la récupération du fluide réfrigérant dans l'appareil extérieur.
  - Le voyant du minuteur clignote pendant que le refroidissement forcé est en cours d'exécution.
  - Appuyez de nouveau sur l bouton temporaire ou utilisez la télécommande pour arrêter le refroidissement forcé une fois l'opération terminée.
- ATTENTION
  - Utilisez une nouvelle prise de courant. Les anciennes prises de courant peuvent entraîner un contact électrique insuffisant et donc des accidents imprévus.
  - Branchez et débranchez la prise de l'appareil à plusieurs reprises afin de vous assurer qu'elle s'insère dans la prise murale et en sort facilement avant de l'introduire complètement dans la prise de courant.
- Essai de fonctionnement
  - S'assurer que le climatiseur se trouve dans les conditions normales de fonctionnement pendant l'essai.
  - Expliquer au client la bonne façon d'utiliser l'appareil suivant le mode d'emploi.
  - Si l'appareil intérieur ne fonctionne pas, vérifiez si le câble est correctement raccordé.
- ATTENTION
  - Lorsque la tige de la vanne de service est fermée, ne laissez pas l'appareil en marche pendant plus de 5 minutes.



Lorsque la tige de la vanne de service est fermée, ne laissez pas l'appareil en marche pendant plus de 5 minutes.

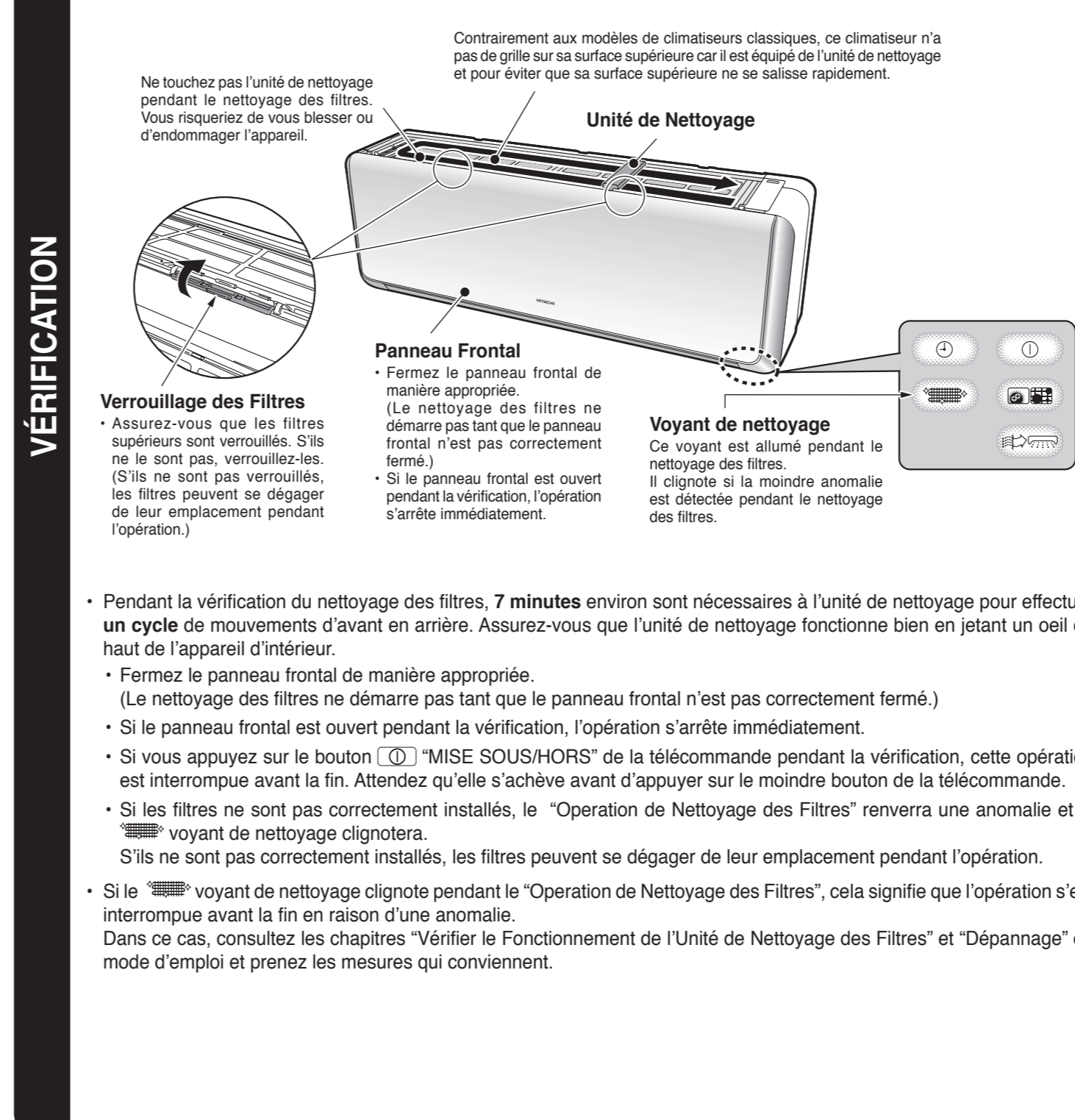
### ATTENTION

- Une fois l'installation terminée, fermez le panneau frontal et branchez l'appareil à une prise de courant, puis procédez à la "Vérification du Nettoyage des Filtres".

### Vérification du Nettoyage des Filtres

- Une fois l'installation terminée, veillez à "Vérification du Nettoyage des Filtres" avant de tester le fonctionnement (chauffage ou climatisation) de l'appareil!

- Avant de mettre le climatiseur sous tension, assurez-vous que les filtres (2 pièces en haut et 2 pièces à l'avant) ont été correctement installés et qu'ils sont bien verrouillés en place.
- Lorsque vous mettez le climatiseur sous tension, "Opération de Nettoyage des Filtres" démarre automatiquement. Le voyant de nettoyage est allumé pendant cette opération.

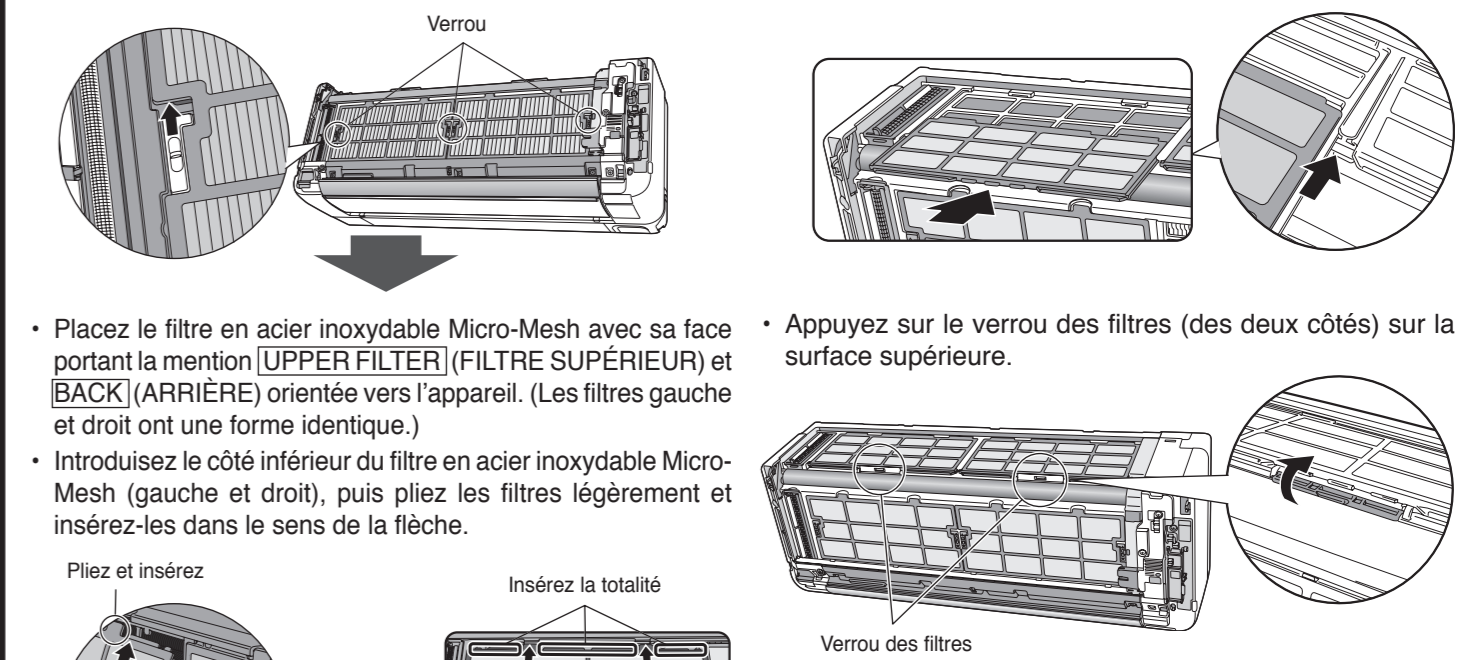


### Comment vérifier l'installation des Filtres en Acier Inoxydable Micro-Mesh

- Retirez le panneau frontal et vérifiez si les mécanismes de verrouillage des filtres (4 pièces) sont enclenchés ou non.
- Si les filtres ne sont pas correctement insérés, consultez le chapitre "Installation des filtres en acier inoxydable Micro-Mesh".
- Après avoir réinstallé les filtres, procédez de nouveau à leur "Vérification du Nettoyage des Filtres".

#### Installation des filtres en acier inoxydable Micro-Mesh

- Faites glisser les verrous (2 emplacements à gauche et à droite) des filtres en acier inoxydable Micro-Mesh vers le haut.
- Alignez le filtre sur la face supérieure de l'appareil d'intérieur, puis faites-le glisser et enfoncez-le. (Les filtres gauche et droit ont une forme identique.)



- Placez le filtre en acier inoxydable Micro-Mesh avec sa face portant la mention UPPER FILTER (FILTRE SUPÉRIEUR) et BACK (ARRIÈRE) orientée vers l'appareil. (Les filtres gauche et droit ont une forme identique.)
- Introduisez le côté inférieur du filtre en acier inoxydable Micro-Mesh (gauche et droit), puis pincez les filtres légèrement et insérez-les dans le sens de la flèche.
- Appuyez sur le verrou des filtres (des deux côtés) sur la surface supérieure.

